

# Torpet Lundabo

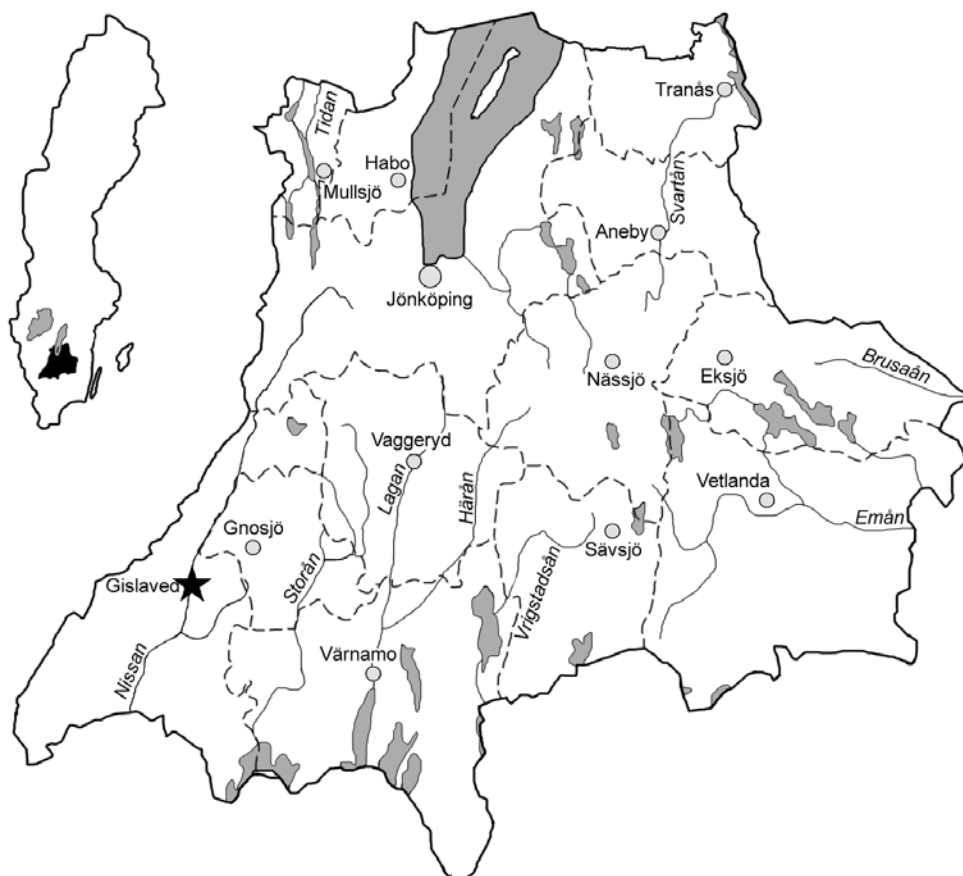


Kulturhistorisk dokumentation och bedömning  
av torpet Lundabo på Gislaved 1:27,  
Gislaveds tätort och kommun,  
Jönköpings län



## **Torpet Lundabo**

*Kulturhistorisk dokumentation och bedömning  
av torpet Lundabo på Gislaved 1:27,  
Gislaveds tätort och kommun  
Jönköpings län*



Rapport och foto: Margareta Olsson  
Grafisk design: Anna Stålhammar  
Tryck: Arkitektkopia, Jönköping

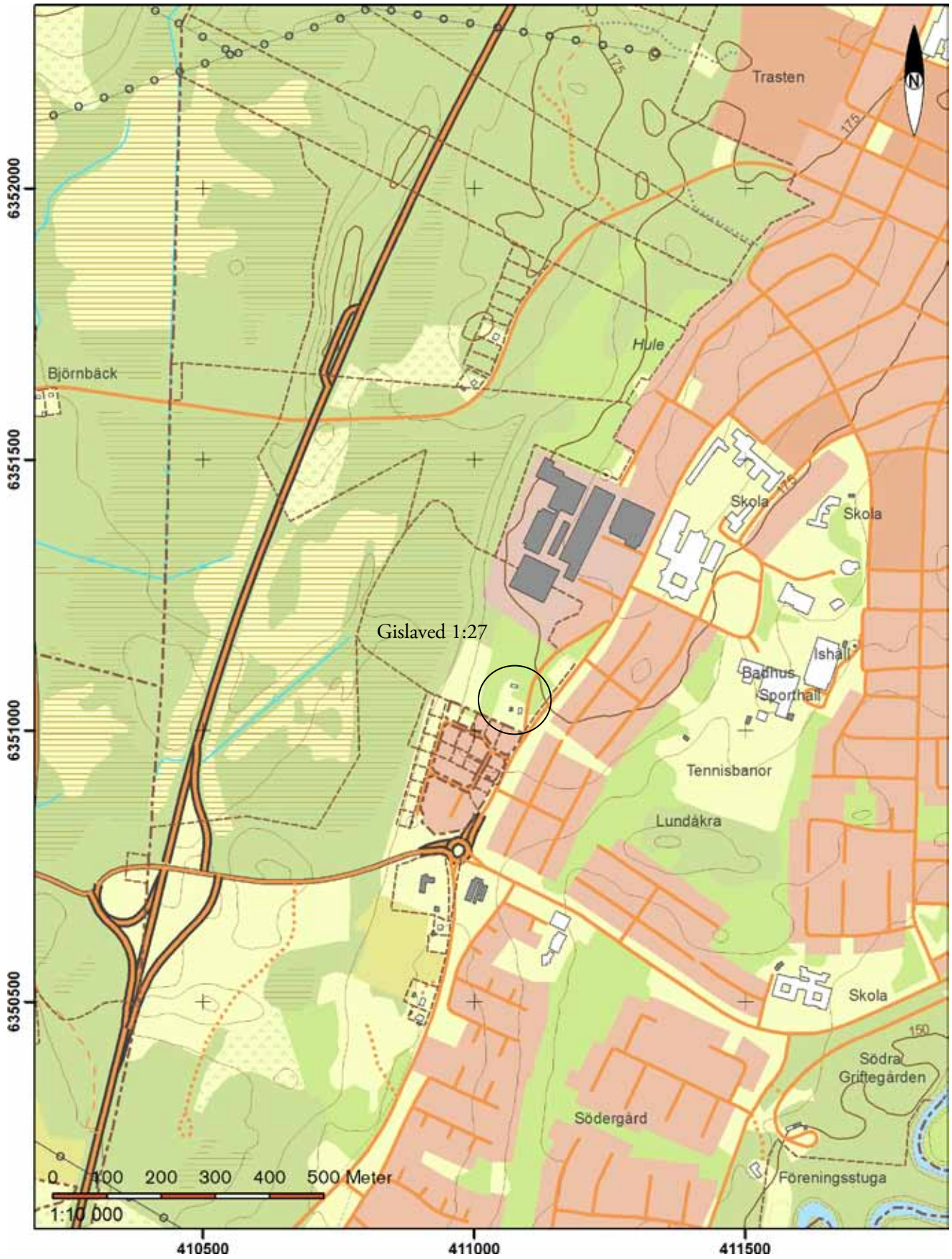
Jönköpings läns museum, Box 2133, 550 02 Jönköping  
Tel: 036-30 18 00  
E-post: info@jkpglm.se  
www.jkpglm.se

Utdrag ur tryckta och ajourhållna ekonomiska kartor är återgivna enligt tillstånd:  
© Lantmäteriet. Ärende nr MS2007/04833.

© JÖNKÖPINGS LÄNS MUSEUM 2013

## Innehåll

Inledning.....	5
Syfte .....	5
Historik.....	5
Beskrivning.....	7
Tidigare klassning.....	14
Kulturhistorisk bedömning.....	14
Administrativa uppgifter.....	16
Referenser.....	16



FIGUR 1. Utdrag ur ekonomiska kartan blad 63E 5bS.





Torpet Lundabo ligger utmed en bevarad sträckning av gamla Nissastigen i Gislaveds södra del.

## Inledning

Torpet Lundabo (även benämnt Lunnabo) på fastigheten Gislaved 1:27 har varit i Gislaveds kommuns ägo sedan 1972. I samband med att kommunen nu ser över sitt fastighetsbestånd har frågan om en eventuell avyttring väckts. Inför beslut om fastighetens framtida förvaltning har kulturförvaltningen, Gislaved kommun, beställt föreliggande kulturhistoriska utredning av berörd fastighet.

Utredningen, som utförts våren 2013 av antikvarie Margareta Olsson vid Jönköpings läns museum, omfattar historik, dokumentation av nuläget samt en bedömning av torpets kulturhistoriska värden.

## Syfte

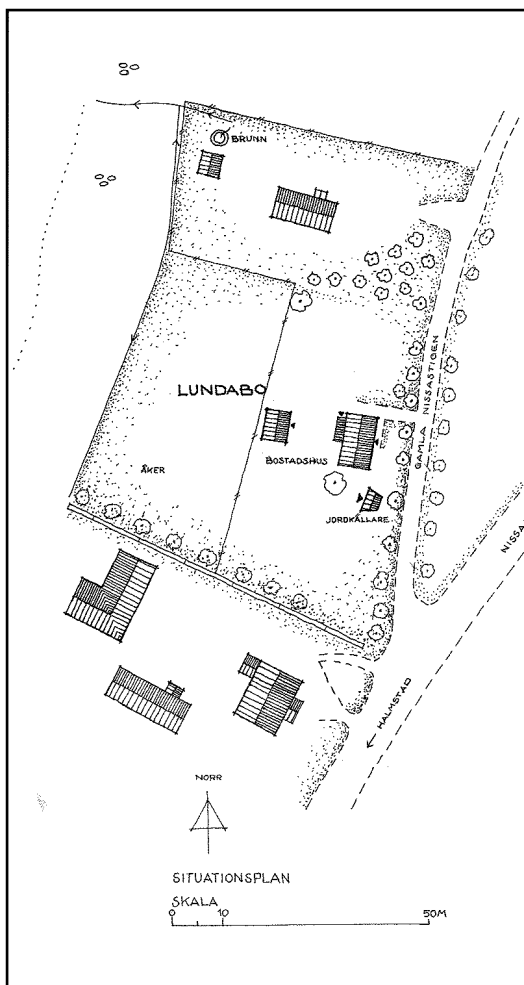
Utredningen syftar till att identifiera och tydliggöra fastighetens kulturhistoriska värden, så att dessa kan vägas in i kommande beslut om eventuell försäljning samt beaktas i framtida förvaltning.

## Historik

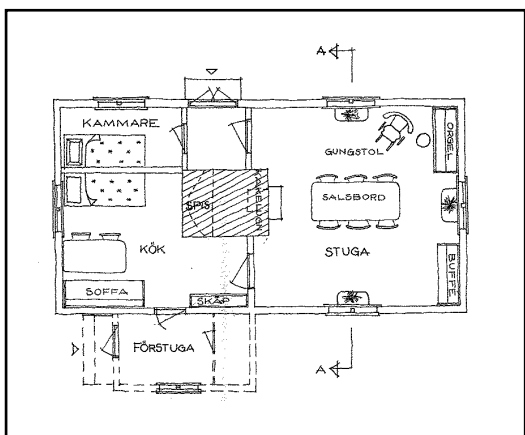
Torpet Lundabo anlades, enligt husförhörlängderna, i början av 1860-talet på ägorna till Gislaveds Södergård (1/4 mtl, litt. C på enskifteskartan 1823). Byggherre var Gyllenfors aktiebolag som nyligen förvärvat gården. Marken utgjorde på 1820-talet åker i träda, vars långsmala öst-västliga tegindelning fortfarande kan skönjas i de stengårdsgårdar som ligger kvar trots att samhället på 1970-talet expanderat in över byns forna inägor. Den förste arrendatorn, en dansk f.d. soldat vid namn Rasmus Mattsson, var rättare vid Gyllenfors bruk. Bruktes nysatsningen på glasframställning 1848 krävde ny arbetskraft och lockade många mindre bemedlade familjer, framför



Enskifteskarta över Gislaveds Södergård 1823. Platsen där torpet senare byggdes utgör här äng eller närmare bestämt f d åker som nu låg i träda.



Rekonstruktion av hur torpfastigheten såg ut 1930, gjord utifrån dåvarande hyregästen Gösta Benjaminssons minnesbild. Uppritad av Britt Benjaminsson 1991, publicerad i Gislavedsboken samma år.



Torpstugans planlösning och inredning 1930, alltså strax före renoveringen på 1930-talet.

allt glasblåsare från Tyskland. Vid själva bruksområdet uppfördes i början av 1850-talet arbetarbostäder, men dessa skiljer sig från torpstugan vid Lundabo genom att de inrymde två eller flera bostäder samt var något resligare med inredda vindskontor (förvaringsrum).

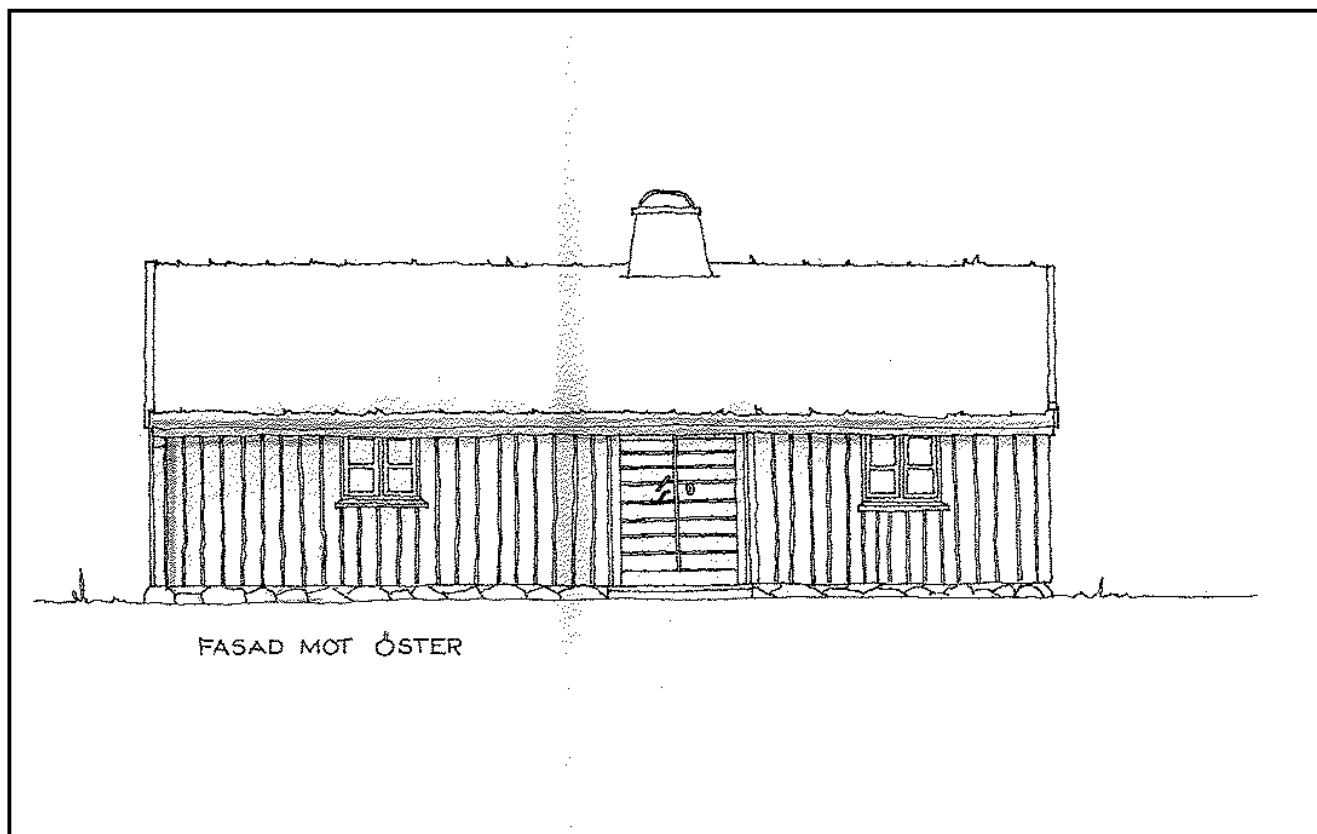
Till torpet hörde, som brukligt var, mindre åker- och ängslotter samt en ladugård. En bild av hur torpfastigheten var disponerad kring 1930 ger den artikel och planritning som gjordes 1991 utifrån Gösta och Svea Benjaminssons minnen (se figur). De var födda på Lundabo. Bebyggelsen hade börjat tränga sig på med en relativt nybyggd villa utmed landsvägen i söder men annars omgavs torpet av ett öppet agrart landskap med små åkerfält och ängar. I omgivningen växte mäktiga lövträd. På tomtens bakre delen fanns en mindre åkerlott uppodlad. En ladugård med fähus för två kor och kalvar samt svinstia låg på tomtens norra del, indragen ett stycke från vägen. Här fanns även ett höns hus samt torpets brunn.

Den trånga torpstugan inhyste under vissa perioder flera generationer, såsom på 1870-talet då den åldrade Rasmus Mattsson med hustru bodde kvar trots att en ny torparfamilj flyttat in. När bruket kom på obestånd såldes torpet 1892 till göteborgsfirman Larsson, Seaton & Co. Några år senare, närmare bestämt 1896, köpte gummifabriken Gislaved AB fastigheten. Den siste torparen Otto Andersson bodde kvar till 1905. Under gummifabriken som ägare hade torpstugan hyrts ut till flera olika enskilda personer. I ett större ägobyte som skedde 1972 övergick Lundabo i Gislaveds kommuns ägo. En plankarta från samma år, inför utbyggnaden av Nordflex industriområde, visar att ladugården och höns huset fanns kvar vid denna tid. Gislaveds lottakår fick disponera stugan från 1975.

Även torpstugan beskrivs i syskonen Benjaminssons minneskildring från 1930-talet. Den låga stugan hade inte förändrats nämnvärt sedan byggtiden. Utvändigt var stugan klädd en kilsågad locklistpanel, rödfärgad men utan vita foder och knutbrädor och taket var fortfarande täckt med torv. Efter familjens tillträde till torpet 1914 hade fadern byggt till köksfarstun med på baksidan. Storstugan, det stora rummet, nyttjades främst vid festliga tillfällen och värmdes inte upp vintertid. Rummet hade en murad rörspis, pappspänt tak, skurgolv och tapeter. Innanför förstugan fanns, åt norr, en mindre kammare, där Göstas farfar bodde vid tidpunkten. I köket, där man både sov och främst uppehöll sig, fanns ett väggfast skåp, samt ett murat spiskomplex med bakugn och kåpa som försetts med en järnspis omkring år 1900.

Stugan har genomgått flera renoveringar under 1900-talet. Den första i början 1930-talet, troligen strax efter det att familjen Benjaminsson flyttat ut. Dagens större fönster, med sex rutor, sattes då in. Taket täcktes om med falsat taktegel och försågs med skyddande takutsprång. Även fasadpanelen byttes till dagens med raka brädor och vitmålade hörn. Likaså är de invändiga fönster- och dörrfodren från denna tid, vilket ter sig naturligt med tanke på fönsterbytet.





Nästa renovering, som troligen skedde i slutet av 1950-talet, var mer genomgripande då hela interiören moderniserades. Nu förstörades köket då inneväggen mot kammaren slogs ut. Köket erhöll en helt ny skåpsinredning och järnspis. Köket kläddes in med masonit, målades i ljus gult, och golvet belades med korkmatta. Storstugan tapetserades om och erhöll linoleummatta och tak av Treetex.

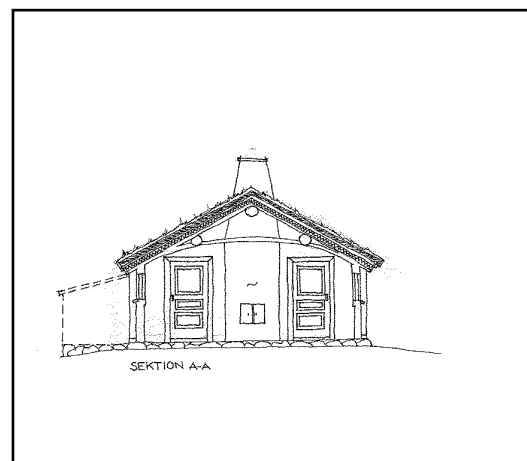
På 1970- eller 80-talet, efter att kommunen tillträtt som ny ägare, gjordes nästa invändiga renovering med ommålning och tapetsering, som för kökets del gjordes med samtida allmogermantik. Torpstugans yttertak av falsat lertegel lades om med stöd av statliga byggnadsvårdsbidrag 1991. Taket ska ursprungligen varit täckt med torv.

## Beskrivning

### *Torpmiljön och dess närmaste omgivning*

Torpet Lundabo ligger inom en större fastighet, Gislaved 1:27, i tätortens södra delar som undanhållits från exploatering vid ortens expansion från 1960-talet och framåt. Motiven som styrts varför området undanhållits bebyggelse har inte helt kunnat fastställas men vid planläggningen av det nyligen utbyggda villaområdet i söder lämnades den som skyddszon mot det i norr angränsande industriområdet. På motsatt sida om Södra Storgatan tar grupphusområdet Lundåkra vid, som byggdes ut på 1960 och 70-talen.

Rekonstruktion av torpstugans exteriör 1930. Stugan hade inte förändrats nämnvärt sedan den uppfördes på 1860-talet.



Sektion av storstugan 1930, där de ursprungliga ännu bevarade innerdörrarna finns med samt den centralt placerade rörspisen.



Framför torpet finns en äldre sträckning av gamla Nissastigen och en tillhörande milsten.



På fastigheten finns ännu två stengårdsgårdar bevarade, en rest av ett hängadssystem som sannolikt anlades i samband med enskiftet 1823.



Torpstugan med tillhörande vedbod/dass och jordkällare. I omgivningen finns fortfarande främst lövskog. Det öppna brukningslandskapet har dock fått växa igen. Den del av tomten som omger torpstugan hävdas dock fortfarande.



Äldre bevarade växtlighet i form av en jätteeek vid den södra tomtränsen och alléträd och en häck mot den gamla landsvägen.

Det fredade ”reservatet” kring torpet, vilket motsvarar fastigheten Gislaved 1:27, omfattar en sträckning av den gamla Nissastigen, som här viker av från den i senare tid uträtade landsvägen. Grusvägen kantas här av äldre alléträd, främst björk och invid vägen finns en milsten, skyddad som fornlämning (RAÄ 28 Båraryd).

Det äldre odlingslandskapet kring torpet är sedan länge ohävdad men vissa strukturer kvarstår trots allt. Ett äldre hägnadssystem, som går tillbaka till tiden före torpets tillkomst 1864, med stengårdsgårdar som avdelat de långsmala åkertegarna, finns kvar både längs fastighetens södra gräns och i ett raserat skick längs torpets tidigare nordliga tomtgräns. Det närmaste området kring torpet urskiljer sig idag genom att den sköts med gräsklippning medan övrig delar består av ohävdad f.d. ängsmark. Trots ett yngre bestånd av lövträd och begynnande slyväxtlighet är det långsmala ängsskiftet väster om torpet fortfarande relativt öppet medan tät granskog tar vid på skiftet i norr.

En bevarad jordkällare i de västra delarna av ängsskiftet tyder på att här möjligen funnits ännu ett torp. Framför torpstugan, som ligger utmed gamla landsvägen, kantas tomten av en snöbärshäck. Äldre bilder visar att här tidigare funnits ett primitivt trästaket. En ålderdomlig ek står invid den södra stengårdsgården och en stubbe vid torpstugans sydvästra knut visar att ett motsvarande s k ”jätte-träd” funnits här, som kan ha tillkommit som ett vådräd.

I den igenvuxna norra delen av tomten kvarstår ett stenröse efter den rivna ladugården och hönshuset samt brunnen som försetts med brunnsöverdel av cement.

### *Torpstugan*

Byggnaden utgör en timrad ryggåsstuga med enkelstuguplan, initialt med en kammare avdelad i förstugan. Att stugan tillkommit på 1860-talet, visar stugans bredd, förekomsten av innertak och att spiskomplexet är centralt placerat. Det flacka åstaket avsett för en



Torpstugan vars exteriör främst präglas av en renovering på 1930-talet.





Den cirkelsågade fasadpanelen från 1930-talet har ett äldre, mer levande utseende eftersom man återanvänt enstaka äldre panelbrädor. Torpet hade fram till på 1930-talet inga markerade, vitmålade, hörn- och fönsterfoder.



På 1930-talet erhöll stugan större fönster med sex rutor. Fönstren är från denna tid men har munblåsta rutor och inte valsat glas som annars förekom vid denna tid.



Ytterdörren från 1864 kläddes om utvändigt på 1930-talet.



Åstaket erhöll takutsprång på 1930-talet. Det tvåkupiga lerteglet lades 1991.



Köksförstugan på baksidan som byggdes på 1910-talet.



Singeldiket på stugans framsida.

torvtäckning och den låga höjden har rötter i en äldre byggtradition. Utvändigt präglas stugan främst av renoveringen på 1930-talet. Fasadernas sågade locklistpanel har, trots de raka smala panelbrädorna, ett äldre levande utseende eftersom enstaka kilsågade brädor återanvänts och bredderna varierar. Undantaget är delar av den västra sidan som i senare tid erhållit en panel i standarddimensioner. Hörnknutarna, fönstren och ytterdörren har hyvlade vitmålade foder, samtliga oprofilerade och enkla till sin karaktär.

Fönstren från 1930-talet har enkla bågar med innanfönster samt sex rutor med munbläst glas. Enstaka bågar har gångjärn och öppningsbeslag, av tidtypisk modell. Ytterdörren är från tillkomsttiden, en pardörr med naror och smidda bandgångjärn på insidan, men vars utvändiga panel på 30-talet ersattes med dagens släta smala panel. Även dörrtrycket med nyckelskylt är från 1930-talet.

Grunden av fältsten är sekundärt fogad med cement bruk. På framsidan där marknivån förhöjts och numera nästan ligger an mot fasaden har ett dräneringsdike med singel anlagts i senare tid.

Taket saknar synliga åsändar i gavelröstena och erhöjll på 30-talet istället ett modernare utförande med gavelutsprång. Vindskivorna av sågade vitmålade brädor är allttjämnt dubbla men något smalare än vad den ursprungliga torvtäckningen en gång krävt. Taktäckningen med tvåkupigt lertegel är från 1991 då även de vitlackerade hängränorna och vattlisterna tillkom.

Skorstenen är ommurad på 1930-talet i ett rakt, något koniskt utförande med vitmålad cementputs samt cementkrona och plåt-svep i sentida modell.

Mot köksingången på stugans baksida finns en s.k. luta, en mindre köksförstuga, med flackt pulpettak täckt med korrugerad plåt. Förstugan är välintegrerad med byggnaden i övrigt med liknande fältstensgrund och fasadpanel. Endast det mindre fyrrutiga fönstrets beslag avslöjar att förstugan är från 1910-talet.

### *Stugans interiör*

Invändigt har stugan genomgått en totalrenovering i slutet av 1950-talet som idag ger det tongivande intrycket. En ommålning och tapetsering på 1980-talet och sentida möblemang gör dock att inredningen inte har en enhetlig karaktär.

Planlösningen är med undantag av den utslagna mellanväggen mellan kök och kammare oförändrad. Av originalinredningen finns endast innerdörrarna kvar, ramverksdörrar med smidda plattgångjärn som på 1950-talet klätts med masonit samt ett dörrfoder i förstugan. I förstugan finns fortfarande luckan till den s.k. "tarren" - den oinredda vinden - kvar. Den trånga vinden, där den ramsågade taktron, timmerstommen och murstock är synliga, är helt opåverkad av människohand sedan byggtiden.

Förstugan är inredd med pärlspåntspanel på väggar och i tak från 1910-talet. Originaldörrarna i rummet bidrar i viss mån till



Innerdörrarna är original med smidda plattgångjärn men har sekundärt klätts med masonit.



Förstugan med pärlspåntspanel från 1910-talet.



Storstugan med dörrfoder från 1930-talet, linoleummatta och golvsocle från 1950-talet.





Köksförstugan med pärlspånspanel 1910-talet och platsbyggt underskåp från 1950-talet.

en känsla av stugans egentliga ålder. Storstugan känns högst modern med sina sentida tapeter, linoleummatta och golvsockel från 50-talet samt fönster- och dörrfoder från 30-talet. Köket har en platsbyggd skåpsinredning med masonitluckor och s.k. snabelbeslag samt avställningsytor med Perstorps-skivor. Väggarna är klädda med masonit men har senare tapetserats med den allmogermantiska tapeten Gästgivars från Duro. Köksförstugan har pärlspånspanel från 1910-talet samt ett mindre platsbyggt skåp från 1950-talet.



Den platsbyggda köksinredningen och vedspisen är från 1950-talet. Köket kläddes då med ljus gul masonite. På 1980-talet renoverades köket i allmogermantisk stil.

### Övriga uthus



Den sentida matkällaren i gjuten betong.

Strax söder om torpstugan ligger en sentida jordkällare, gjuten i betong. Parallellt med torpstugan inne på tomten ligger en vedbod och utedass. Denna ger vid först anblick ett äldre intryck men är uppförd av återanvänt material från en äldre byggnad vid okänd tidpunkt efter 1930-talet, dock före 1972. Den ersatte då ett äldre dass på samma plats.

Boden har en stolpverksstomme av handskrädda stolpar klädd med en locklistpanel bestående av ramsågade brädor från ett äldre bräddtak. Taket med takstolskonstruktion är sentida, troligen utfört 1991 och då omtäckt med det falsade takteglet från torpstugan. Bräddörrarna är sentida men dess smidda bandgångjärn har återanvänts från någon äldre byggnad.

Dasset med ingång på den norra gaveln har en dörr av smalare bräder och maskintillverkade bandgångjärn. Dasset har omålad inredning med pärlspånspanel. I uthuset finns en mindre f d snickarbod där möjlighet till uppvärmning funnits med murstock. I den norra gaveln har snickarboden ett sentida ospröjsat fönster.



Uthuset ger vid först anblicken intrycket av ålder men är uppfört i relativt sen tid.



Dassdörren i sentida utförande med smala brädor och maskintillverkade bandgångjärn.



Uthuset är uppfört av återanvänt material från en äldre riven byggnad, bland annat ett ramsågat bräddtak.



Utedassen med inredning i obehandlat trä, bland annat pärlspåntpanel.

## Tidigare klassning

Torpet finns varken upptaget som kulturhistoriskt värdefullt i den kulturhistoriska utredningen för Gislaveds kommun från 1981 eller i bebyggelseinventeringen för Gislaveds tätort 2008. År 1991 ska läns museet genom antikvarie Klas Börjesson, gjort en enskild bedömning av torpet som kulturhistoriskt intressant och i samband med detta erhöll fastigheten statliga byggnadsvårdsbidrag för takarbeten. Någon skriftlig dokumentation om detta har dock inte påträffats i läns museets arkiv.

Vid planläggningen av villaområdet i söder 1998, på fastigheten Gislaved 1:11 m fl, erhöll torpet och en del av tomten en Q-bestämmelse, vilken innebär att framtida användning ska anpassas efter de kulturhistoriska värdena. De bevarade strukturerna efter äldre odlingslandskap, såsom stengärgårdar och lövträd, omnämns såväl i planbeskrivningen från 1998 som i grönområdesplanen för Gislaved. Jätteeken vid södra fastighetsgränsen finns upptagen i en länsomfattande inventering av jätteträd och skyddas genom en n-bestämmelse i gällande detaljplan.

## Kulturhistorisk bedömning

Torpet med sitt fredade närområde är ett miljöskapande landskapsparti med agrar karaktär i ett tätortsnära läge. Den forna odlingsmarken och torpets trädgårdstäppor är sedan länge lagda i träda, men trots detta skänker närmiljön med stengärgårdar, lövträd och ett relativt öppna ängslandskap en viss upplevelse av platsens nyttanjde under 1800-talet. Den här bevarade äldre sträckning av gamla Nissastigen med den äldre milstenen förstärker detta.

Av den äldre torpbebyggelsen kvarstår endast torpstugan och två relativt sentida uthus. Torpstugan har efter den genomgripande renovering på 1930-talet förlorat det mesta av sitt genuina utförande och kan därmed inte längre betecknas som autentisk torpmiljö från 1860-talet.

Det aktuella torpet och dess miljö kan ställas i relation till den lagstiftning som reglerar skyddet av kulturmiljöer. I den aktuella miljön har milstenen det tydligaste skyddet. Den skyddas som fast fornlämning genom Kulturminneslagen (KML), kap 2. Beträffande torpstugan skulle antingen Kulturminneslagen och dess bestämmelser om byggnadsminnen eller Plan-och bygglagen (PBL) vara tillämpliga.

**Med hänvisning till anförda förhållanden i denna rapport bedömer läns museet att torpstugan inte uppfyller kraven för ett byggnadsminne, enligt KML. Läns museet bedömer att byggnaden inte heller kan sägas vara särskilt värdefull från historiskt eller kulturhistoriskt synpunkt enligt PBL.**

Torpet och dess närmiljö uppfyller således, enligt läns museet, inte lagstiftningens kriterier för att erhålla ett formaliserat skydd. Miljön har ändå kvaliteter som är positiva för tätortsmiljön med anknytning både till Nissastigen som betydelsefull kommunikationsled och Gislaveds glasbruk som en tidigt industriablering och samhällsbyggande företeelse. Dessa kvaliteter skulle kunna förstråkas genom att sly och träd röjdes och det äldre landskapet med åker- och ängsskiften och tillhörande hägnader återskapades.

#### **Kvalitetsgivande delar hos torpet och i dess omgivande landskap**

- Stengårdsgårdarna på fastigheten
- Partiet av en äldre sträckning av gamla Nissastigen, med tillhörande milsten och alléträd
- Den mäktiga eken vid den södra tomtgränsen
- Häcken framför torpstugan
- Torpstugan i sin egenskap av miljöskapande objekt i de berörda landskapspartiet
- Planlösningen och de ursprungliga innerdörrarna i torpstugan

## Administrativa uppgifter

Gislaveds kommun, datum beställning: .. 2013-03-26  
 Jönköpings läns museums dnr: ..... 26/2013  
 Beställare: ..... Kulturförvaltningen, Gislaveds  
 kommun  
 Rapportansvarig: ..... Margareta Olsson, Jönköpings  
 läns museum  
 Län: ..... Jönköpings län  
 Kommun: ..... Gislaveds kommun  
 Socken: ..... Båraryds socken  
 Fastighetsbeteckning: ..... Gislaved 1:27  
 Belägenhet: ..... Ekonomiska kartans blad Gräft-  
 hult 6D 0c

Dokumentationsmaterialet förvaras i Jönköpings läns museums arkiv.

## Referenser

### Tryckta källor

Gäre, Ingalill. 1991. *Den förste torparen på Lundabo*. Artikel i Gislavedsboken 1991. Gislaveds hembygdsförening.

Nilsson, Anna Britta, m fl. 1972. *Gislaveds historia*. Växjö.

Sjökvist Hjördis. 1991. *Torpet Lundabo under Gislaveds Södergård*. Artikel i Gislavedsboken 1991. Gislaveds hembygdsförening.

### Otryckta källor

Rekonstruktionsritning av Torpet Lundabo 1930 utifrån minnesbild. Uppritad 1991 av Britt Benjaminsson. Original i Gislaveds kommuns arkiv.

### Arkiv

Båraryds kyrkoarkiv. Husförhörslängder 1859-1871. Scannat material i Arkiv Digital.

Brandförsäkringsverkets arkiv. Brandförsäkringsbrev för Gyllenfors bruk, 1851. Scannat material i SVAR.

### Kartunderlag

Enskifteskarta över Gislaveds Södergård 1823. Lantmäteristyrelsens arkiv, Gävle. Scannat material på Lantmäteriets hemsida.







Byggnadsvårdsrapport 2013:43  
JÖNKÖPINGS LÄNS MUSEUM