

Antikvarisk medverkan

# Valdshults kyrka

Fasadrestaurering och målning av plåttak



*Valdshults socken i Gislaveds kommun  
Jönköpings län*



Antikvarisk medverkan

## **Valdshults kyrka**

*Fasadrestaurering och målning av plåttak*

*Valdshults socken i Gislaveds kommun  
Jönköpings län*

Rapport och foto (där inget annat anges): Margareta Olsson  
Grafisk design: Anna Stålhammar  
Tryckning och distribution: Marita Tidblom

Jönköpings läns museum, Box 2133, 550 02 Jönköping  
Tel: 036-30 18 00  
E-post: [info@jkpglm.se](mailto:info@jkpglm.se)  
[www.jkpglm.se](http://www.jkpglm.se)

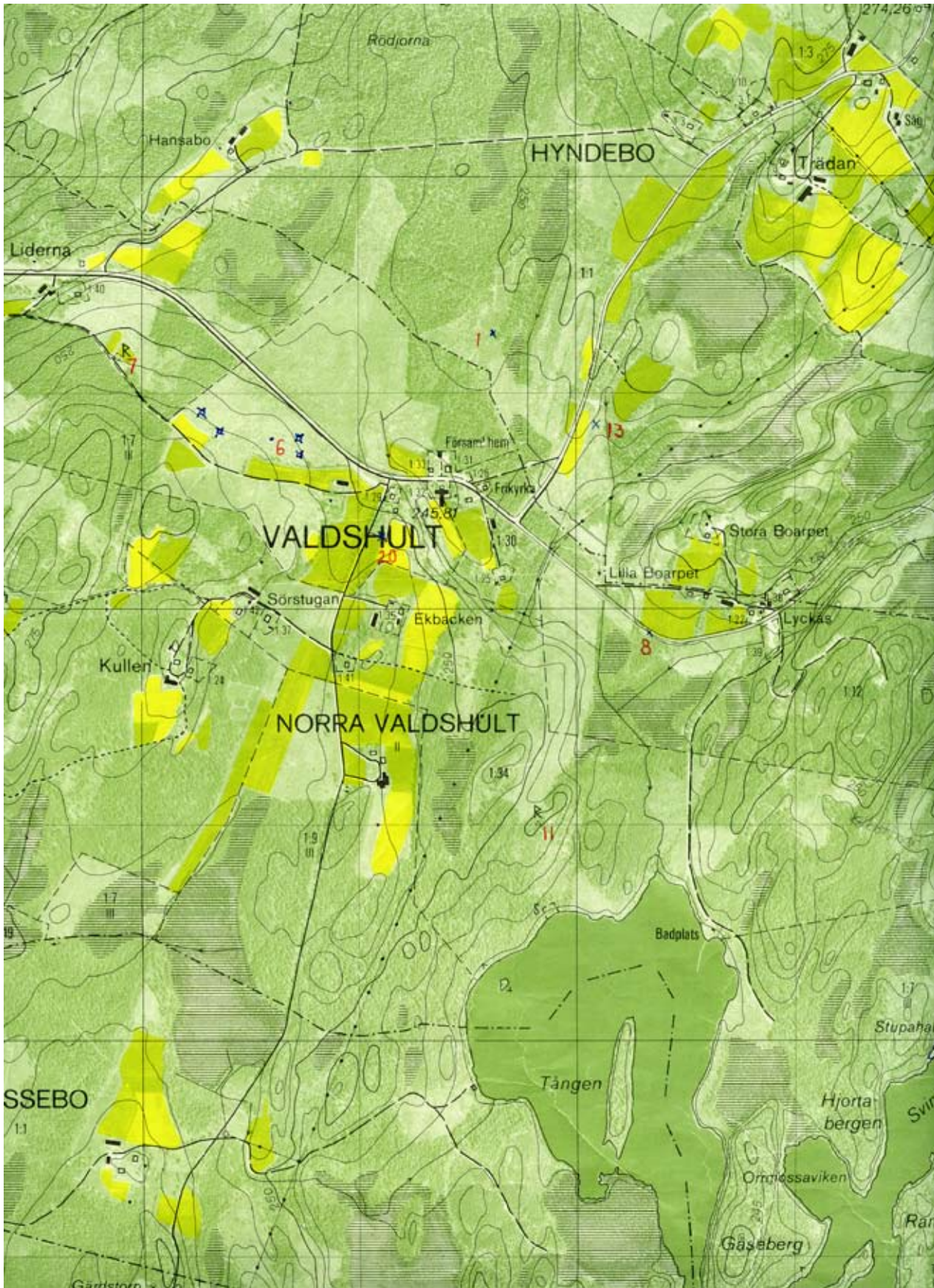
Utdrag ur tryckta och ajourhållna kartor är återgivna enligt tillstånd från Jönköpings kommun.

© JÖNKÖPINGS LÄNS MUSEUM 2010

## Innehåll

Inledning . . . . .	5
Syfte . . . . .	5
Historik . . . . .	5
Före restaurering. . . . .	6
Omfattning och vidtagna åtgärder . . . . .	7
Slutbesiktning och resultat . . . . .	12
Referenser. . . . .	12
Tekniska och administrativa uppgifter . . . . .	13
Bilaga. Bilder efter slutförd fasadrenovering . . . . .	14





Utdrag ur ekonomiska kartans blad Valdshult 6D 5F.



Valdshults kyrka i början av 1900-talet. Kyrkan hade ursprungligen en färgsättning med ljusa fasader med markerade listverk och foderomfattningar. ATA.

## Inledning

Länsstyrelsen lämnade den 2001-02-19 tillstånd till en renovering av fasaderna på Valdshults kyrka enligt åtgärdsprogram framtaget av Kyrkobyggnadsrådgivning, Lekeryd, 2000-10-09. Jönköpings läns museum hade den 2 juni 2001 yttrat sig i ärendet. Arbetena genomfördes under perioden maj till augusti 2003. En målning av det galvade plåttaket som lagts 1999 utfördes samtidigt enligt beslut 1998-02-23.

I tillståndet stagades att arbetena skulle ske under antikvarisk medverkan. Jönköpings läns museum har genom antikvarie Margareta Olsson medverkat under arbetena. Föreliggande rapport redogör för arbetenas art och omfattning samt de avväganden som gjorts vad gäller metod- och materialval.

## Syfte

Kyrkan hade vid föregående tillfälle målats med en akrylatfärg, vilket orsakat kraftig flagning av färgen och rötskador i fasadpanelen. En höggradig färgborttagning och ommålning var därmed nödvändig. Efter önksemål från församlingen återgick man nu till kyrkans ursprungliga polykroma färgsättning. Härmed stärktes exteriörens tidsenliga uttryck vilket låg i linje med länsstyrelsens uppfattning.

## Historik

Valdshults kyrka tillkom 1903-05 efter ritningar av arkitekt Fritz Eckert, Stockholm (1852-1920). Samme arkitekt ritade några år senare den närbesläktade kyrkan i Stockaryd i samma län. Kyrkan utformades i en tiden nydanande träkyrkoarkitektur, med drag av både nygotik och avskalad tidig modernism.





Långskeppens och korets gavelspetsar kröns liksom brokvisten av nygotiska kors



Färgen flagnade i stora sjok på hela fasaden.

Kyrkan var initialt färgsatt med ljusa väggfält och mörkare markerade listverk och foder.

Troligen redan på 1930-talet fick kyrkan en mer utslätad färgsättning med en ljus fasad. Vid en ommålning 1952 övergick man från en bruten ljus kulör till en helt vit. Vid tidpunkten uppges kyrkans portar varit målade i ekfärg.

Kyrkans tak var ursprungligen dekorerade med genombrutna kambrädor. Dessa försvann då svartplåtstaken på 1940-talet täcktes om med lertegel. 1999 återställdes takens plåttäckning, denna gången med galvaniserad dubbelfalsad plåt men med tidenligt utseende.

Den senaste utvändiga ommålningen uppges ha skett på 1980-talet, dock saknas närmare dokumentation från tillfället.



Valdshulta kyrka före utvändig ommålning.

## Före restaurering

Valdshults kyrka är en timrad långkyrka med ett smalare rakslutet kor, sakristia och torn. Kyrkan är gestaltad i en kring sekelskiftet 1900 rådande nordisk träarkitektur som både har tillbakablickande inslag och helt nydanande former. Huvudintycket erhålls av den tidstypiska enkla fasaden med fasspånspanel, vilken dock numera är helt oartikulerad i vitt. Till det sakrala uttrycket hör fönstren med spetsiga valv och mönstrad spröjning. Tornet är försett med en kopparklädd takspira i nyrenässans med åttkantig lanternin med klockformat tak.

Långskepp och kor har höga branta sadeltak, något utsvända i nedre delen och takspårng med profilerade taktassar. Vindskivorna är dubbla och utsirade med karvsnitt i snickarglädje. Framför huvudingången åt norr finns en öppen brokvist som tydligt anspelar



på inhemsk byggtradition. Kyrkporten är liksom skaristians dörr klädd med kraftiga stående panel och har fornnordiska hjulformade smidesgångjärn. De båda portarna är målade i mörkt brunt med svarta gångjärn.

Fasaderna är rytmiskt uppbyggda med väggfält av stående panel med släta foder och en bröstning av liggande panel med profilerad bröstningslist. De stående fodren utgör i pratiken följare som förstyrkar långskeppets timmerväggar. Fönstren är genomgående grupperade tre och tre. Sockeln är liksom entrétrapporna av röd granit. Sockeln är grovt huggen och har rundstrukna cementfogar.

### Skadebilden

Den sentida färgtyp som använts 1980-talet, enligt uppgift en akrylatfärg, har resulterat i en kraftigt flagning av fasadfärgen på hela fasaden. Rötskador fanns i fasadpanelen framför allt i anslutning mot fotbrädan på korabsiden. En syntetisk fogmassa som använts i springor mellan de spåntade panelbrädorna hade säkert förvärrat rötskadan.

## Omfattning och vidtagna åtgärder

### Lagningar av fasadpanel

I tillståndshandlingen angavs att hela partiet av panelen under bröstningslisten skulle bytas på grund av rötskador. Länsstyrelsen förordade istället, efter läns museets inrådan, en partiell lagning där endast skadade brädor ersattes. En närmare besiktning gjordes då arbetena påbörjats där man begränsade bytet till koret och långhusets södra gavel. Delar av den stående panelen var här av relativt sent datum och av låg virkeskvalitet. Intill sakristians stentrappa hade rötskador uppkommit varför den stående panelen även här ersattes.

Till lagningarna togs maskinhyvlad panel, av tätvuxen kärnfuru, fram med befintlig panel som förlaga. Under arbetena noterades att de nya panelen var något för smal samt hade enkel fasspåt istället för dubbel som originalet. Avvikelsen i mått kunde godtas vilket innebar att redan framtagna ersättningspanel kunde hyvlas om till rätt fasning. Panelen grundades med linoljefärg och spikades med ny varmförzinkad klippspik.

För att undvika återkommande skador kratsades silikon-fogen bort mellan panelbrädorna. Ett spår sågades upp i panelens nedkant, mot fotbrädan, för att minska uppsugningen i ändträet.

I samband med färgborttagningen upptäcktes fler rötskadade partier i fasadpanelen. På tornets västra sida fick panelen ersättas i ett större område i de två nedre våningarna. Skadan berodde möjligen



På långhusets västgavle och på kortet ersattes all panel i bröstningen.



Vid sakristians trappa hade bröstpanelen rötskadats och byttes därför. Bräddörren har gjorts helt träen.



I ett större parti på tornets västra sida var både panelen och timmerstommen rötskadad.



Den liggande panelen beställdes i en något avvikande bredd vilket försvårade passningen mellan den nya och gamla panytan.

på att takavvattning helt saknades på tornet. Enstaka fönsterfoder fick tillfälligt demonteras men trots att detta utfördes varsamt skadades vissa delar. Kortare panelbrädor byttes i sin helhet medan lägre skarvades i den skadade delen. Eftersom panelen var spåntad fanns svårigheter med att förskjuta skarvarna, vilket medförde att misspyrdande generalskarvar fick göras. Även på tornets norra sida fick enstaka panelbrädor bytas i höjd med ljudluckorna. I övrigt bytts enstaka delar av den profilerade dekoren på fönsterfodren.

Även delar av timmerstommen var rötskadad i det berörda partiet på tornets västra sida. Rötskadan som i omfattning var ca 5 x 3 meter var ytlig och kunde därvid lagas genom halvsulning. Eftersom timmerlagningen inte kom att bli synlig utfördes den med sågat regelvirke i dimensionerna 6" x 2" (ca 150x50 mm) som spikades med galvad trådspik. Eftersom skadan låg strax intill den yttre laxade knutkedjan, fick en förstärkning göras i form av en försänkt följare intill knuten i det lagade partiet. Ett parti av stammen under korffönstret i söder lagades även. Kvaliten på lagningsvirket visade sig dock inte motsvara stommens timmer utan var granvirke med glest mellan årsringarna.

#### Renovering av fönster

Fönstrens enkla bågar plockades ur karmarna och renoverades på byggplatsen. Eftersom även fönstren målats med akrylatfärg gjordes såväl karmar som bågar trärena. Merparten av färgborttagningen skedde dock samtidigt med övriga fasaden då bågar satt kvar i fasaden (se nedan färgborttagning). Bågarna glasades inte ur fullständigt utan endast där rutorna var trasiga eller bågar behövdes lagas. Lagningar gjordes med högkvalitativ kärnfuru som tappades med träplugg i hörnen. Som ersättningglas användes äldre valsat glas. Ny kittfals och kittkomplettering gjordes med linoljekitt. Handlingen föreskrev att samtliga formpressade hörnbeslag skulle bytas. Eftersom beslagen liksom fönstren i övrigt var från kyrkans tillkomsttid och endast var angripna av ytrost beslutades att de istället skulle renoveras. De rengjordes med stålborste och behandlades med rostskyddsfärg. Karmar och bågar målades i tre strykningar med linoljefärg.

Befintliga fönsterhaspar togs bort eftersom de skadade fasaden och i de flesta lägen inte brukades längre. Tillståndet medgav detta trots att hasparna var från tillkomsttiden. Ett varsamare alternativ hade varit att förse karmarna med infästningshakar.

## Utvändig ommålning

### *Färgborttagning*

Eftersom den sentida täta fasadfärgen inte fungerat tillsammans med den undeliggande oljefärgen och att den bidragit till rötskador i panelen var det enda alternativet en fullständig färgborttagning. Denna utfördes med kemisk färgborttagning. Medlet (SPC-201 och SPC-202) baserades på ett icke alkaliskt lösningsmedel och kunde därmed användas vid ommålning med oljefärg. Vid färgborttagningen användes dels ett för högt tryck vid tvättning vilket medförde att träfibrerna reste sig. Dessutom gick man för hårt fram vid skrapningen så att skador uppstod i träyta. Detta anmärktes vid byggmöte då stora delar av fasaden redan var utförd. Här efter lät man de understa stabila linoljefärgsskikten sitta kvar istället för att undvika åverkan i panelen. Kyrkans portar gjordes i stort sett helt trärena.

### *Färgsättning*

Frågan om ändrad färgsättning aktualiserades först i läns museets yttrande, där en mer artikuleraad färgsättningen förespråkades. I tillståndet angavs att färgsättning skulle ske i samråd med länsstyrelsen under arbetenas gång. Vid först byggmötet fick läns museet i uppdrag att ta fram ett förslag som innebar en återgång till ursprunglig färgsättning.

En enklare färgarkelogisk undersökning utfördes först som underlag. Undersökningen omfattade skrapning på fasaden, dock utan fullständiga färgtrappor samt kulörbestämning mot NCS-index:

Fasadpanel (inklusive, fönster, fönsterkarmar, taksprång):

- 1-4. Vit
5. Ljusgrå, NCS S2005-Y20R
6. Ljusgrå, NCS S1002-R80B
7. Guldocka (grundfärg)
8. Träytan

Foder och listverk (vindskivor och takfotsbrädor):

- 1-4. Vit
5. Brutet vit, NCS S 0503-R90B
6. Gråbeige, NCS S S4010-Y10R
7. Beige, NCS S1005-Y30R
8. Guldocka (grundfärg)
9. Träytan

Portar:

1. Brun, NCS S7020.
2. Mörk blågrön, NSC S 7020-Y



Fönsterbågar uttagna för renoivering.



Den ursprungliga fasadfärgen i grått framkom efter färgborttagningen.



På fönstren påträffades samma gråa kulör.



Tornfasadens ljudluckor i den rekonstruerade färgsättningen.



Detalj av huvudentréns port under ommålning.



Tornet och brockvisten under ommålning.

3. *Guldocker, NCS S1010-Y20R*
4. *Grå, 1505Y*
5. *Guldocker, NCS S1010-Y20R*
6. *Mörk rödrosa, NCS S3020-Y60R.*

På portarnas smidesgångjärn påträffades underst en svart färg och därefter guldockra och sedan åter svart. Underst på tornets jalousier och dekoren på vindskivorna åt norr fanns samma rödbruna kulör som på portarna.

Förslag inför återgång till ursprunglig färgsättning (enligt Riksantikvarieämbetets provsamling för Linoljefärg):

Fasadpanel (inklusive, fönster, fönsterkarmar, taksprång):

*Grön umbra 7A-30*

Foder och listverk (vindskivor och takfotsbrädor):

*Obränd umbra 5A-103*

Portar, tornjalousier, dekor på vindskivorna åt norr:

*Bränd terra 2A-44*

Smidesbelsag på portar:

*Svart*

Brokvisten

Över- och underliggare på räcke, stolpar, vindskivor:

*Obränd umbra 5A-103*

Spjälor på räcke, gavlar, takfot:

*Grön umbra 7A-30*

Taket insida:

*Grön umbra 5A-30*

Denna färgsättning godkändes efter en provuppstyrkning av en sektion på fasaden. Efter önskemål från församlingen dekorerades även vindskivorna på långhus och kor med röda karvsnitt även om de ursprungligen varit helt beiga. Stuprören i plåt målades i samma beiga kulör som fodren.

Färgundersökningen gjordes i ett tidig skede. Senare under tiden färgborttagningen fortskred frilades större ytor av de äldsta färgskikten. Utifrån dessa ytor kunde en noggannare bestämmning av ursprungskulörerna göras. Fasadpanelens väggfält var snarare i en mellanstark nyans av gråblått, *Bensvart 7A-98*. Listverkan var i en något mer mättad nyans, *Obränd umbra 5A-98*, än vad som tidigare framkommit. Eftersom ommålningen då redan påbörjats gjordes ingen justering av den verkliga färgsättningen.

#### *Ommålning av fasader*

Fasadpanelen målades med linoljefärg i tre styrkningar där grundningen späddes med 35% lacknafta och mellanstrykningen med 15%. Eftersom fasaden utsatts för stor nedblötning i samband med



färgborttagningen ställdes krav på mätning av fukthalt i panelen inför målning.

Fönsterbleck, stuprör, smidesgångjärn samt infästningsbeslagen till följarna behandlades med zinkfosfatprimer före ommålning med linoljefärg.

#### *Förgyllning*

De tre korsen på kyrkans gavelkrön var samtliga svarta. Korsen på långhusets och korets tak var av svartmålad järnplåt medan korset över huvudingången var av ärgad kopparplåt. Några belägg för att något av korsen skulle ha varit förgyllt fanns inte. Församlingen framförde dock en stark önskan om att förgylla korset över entrén i syfte att ändra dess nedtonade uttryck, vilket godkändes.

#### *Ommålning av plåttak*

Kyrkans tak hade täckts om med ny galvaniserad plåt 1999. För att galvaniseringen skulle brytas ned utfördes målningen först nu i samband med fasadrenoveringen. I tillståndshandlingen föreskrevs att taket skulle målas med en linoljealkydfärg (Isotrol) i svart kulör. Av rapporten över 1999-års takarbeten gick det inte att utläsa vilken kulör taket ursprungligen haft eftersom plåtarna var kraftigt rostangripna. Spår av blymönja påträffades och möjligen en järnoxid-röd färg. Minnesbilder fanns lokalt om att taket strax före 1940-talets tegeltäckning varit svart. Eftersom säkra belägg inte kunde frambringas valde man nu att måla taken svarta.

Entreprenören hade negativa erfarenheter av den föreslagna färgtypen. Läns museet tog fram förslag på tre alternativa plåtfärgsystem som rekommenderats av Riksantikvarieämbetet och som omfattades av leverantörsgaranti. Av dessa valdes det tredje vilket innebar en grundning med zinkfosfatprimer och täckmålning med linoljefärg. Taken tvättades först med biologiskt nedbrytbart medel som var



Kyrkans plåttak tvättas före målning.



Entrétrappan sätts om och fogas med KC-bruk.



Torntaket försågs med avvattningsystem.



Exempel på panellagning med dålig precision i skarvningen.

fett- och saltlösande. Färgen påfördes genom sprutning och efterströks med pensel.

### Övriga arbeten

Granittrappan vid huvudentrén hade mindre sättningar som medfört att sättstegen lutade inåt. Trappan justerades och fogades om med kalkcementbruk.

För att undvika framtida skador på tornets fasad försågs torntaken med nytt takavvattningsystem av fabrikslackerad plåt. Anledningen till att inte de utfördes i koppar var att de skulle kunna målas in i fasadkulör. Det fabriksstillverkade systemet utfördes i äldre modell med vinklade krökar, koniska trattar dock inte i mindre plåtformat.

Ljudluckornas jalousier försågs på utsidan med nät i galvat stål för att hindra svalor. Näten målades in i jalousiernas röda kulör.

Åskledaren var infäst i fasadpanelen och hade orsakat misspyrdande kopparrutfällningar. Den förlades istället till stuprören och infästningspunkterna försågs med blyplåt som isolering mot galvanisk korrosion.

## Slutbesiktning och resultat

Vid slutbesiktningen den 2003-09-10 gjordes ett antal anmärkningar. Till dessa hörde att fasadkulören (väggfälten) blivit något ljusare än den anvisade kulören. Detta bedömdes bero på fel från färgleverantören vid brytningen av slutstrykningsfärg. Avvikelsen bedömdes ligga inom ramen för vad som kan godtas och någon ommålning krävdes därmed inte. Lagningarna i fasadpanelen var generellt utförda med låg noggrannhet, vilket resulterat i ett slarvigt intryck samt breda springor där fukt kan tränga in. Länsmuseum ställde därför krav på att fönsterfodren på tornet skulle göras om, vilket dock aldrig utförts. Rinningar hade uppkommit invändigt i tornets trapphus, vilka föranledde behov av en bättringsmålning.

## Referenser

### Arkiv

Antivakrisk toptgrafiska arkivet, Stockholm. Genom kopier i länsstyrelsens arkiv.

Jönköpings läns museums arkiv.



## Tryckta källor

Larsson, Hugo. *Valdshults kyrka -Restaureiring av yttretak*. Byggnadsvårdsrapport 2001:4. Jönköpings läns museum

## Tekniska och administrativa uppgifter

### Materialförteckning

Panelvirke . . . . .	Kärnfuru, hög kvalitet
Virke stomlagning . . . . .	Sågade regler i gran, låg kvalitet
Spik till panellagning . . . . .	Mustad Furuspik 4”
Färgborttaningsmedel . . . . .	”Sea to Sky” SPC 201 och 202.
Fasadfärg . . . . .	Linoljefärg, Engwall & Claesson, Lasol
Takfärg . . . . .	Dickursby TEMA Primer EE, Linoljefärg, Engwall & Claesson, Lasol
Fogning trappa . . . . .	Finja, kalkcementbruk

### Administrativa uppgifter

Länsstyrelsens tillstånd: . . . . .	225-11831-00
Jönköpings läns museums dnr: . . . . .	386/00
Beställare och byggherre: . . . . .	Norra Hestra kyrkliga samfällighet
Projekt- och byggleddare: . . . . .	Sivert Holmberg, Kyrkobyggnadsrådgivning, Lekeryd
Entreprenör: . . . . .	Erik Larssons Byggnads AB, Limmared
Underentreprenör, måleri: . . . . .	Gällstads Måleri AB
Antikvarisk medverkan: . . . . .	Jönköpings läns museum, Margareta Olsson
Slutbesiktning: . . . . .	2003-09-10.
Län: . . . . .	Jönköpings län
Kommun: . . . . .	Gislaveds kommun
Socken: . . . . .	Valdshults församling
Fastighetsbeteckning: . . . . .	Valdshult 1:31
Belägenhet: . . . . .	Ekonomiska kartans blad Valdshult 6D 5f

Dokumentationsmaterialet förvaras i Jönköpings läns museums arkiv

## Bilaga 1. Bilder efter slutförd fasadrenovering.



Kyrkan några år efter ommålning. Foto: Robin Gullbrandsson. 2008 Västergötlands museum.



Östfasaden och tornet.



Nordentrén med sin brokvist.



På vindskivorna renostruerades dekoren i Terra di Siena-rött.



Korset över brokvisten förgylldes trots att det tidigare varit svart.



Sakristians dörr.



Fönstergrupp på långhusfaden efter ommålning.



Korets plåttak efter ommålning.